

1

УТВЕРЖДЕНА
приказом Министерства строительства
и жилищно-коммунального хозяйства
Российской Федерации
от 25 апреля 2017 г. № 741/пр

(в ред. Приказов Минстроя России
от 27.02.2020 № 94/пр, от 18.02.2021 № 72/пр,
от 02.09.2021 № 635/пр, от 17.02.2023 № 104/пр,
от 04.04.2023 № 248/пр, от 09.04.2024 № 248/пр)

Градостроительный план земельного участка
№

Р Ф - 3 3 - 4 - 1 1 - 2 - 0 3 - 2 0 2 5 - 0 4 2 9 - 0

Градостроительный план земельного участка подготовлен на основании

Заявления: дата подачи 19.08.2025 г, заявитель: Муниципальное казенное учреждение «Управление имущественных и земельных ресурсов» Петушинского района Владимирской области ИНН 3321007211 ОГРН 1023301107213

(реквизиты заявления правообладателя земельного участка, иного лица в случаях, предусмотренных частями 1.1 и 1.2 статьи 57.3 Градостроительного кодекса Российской Федерации, с указанием ф.и.о. заявителя – физического лица, либо реквизиты заявления и наименование заявителя – юридического лица о выдаче градостроительного плана земельного участка)

Местонахождение земельного участка

Владимирская область
(субъект Российской Федерации)

Петушинский район
(муниципальный район или городской округ)

Муниципальное образование Петушинское
(поселение)

Описание границ земельного участка (образуемого земельного участка):

Обозначение (номер) характерной точки	Перечень координат характерных точек в системе координат, используемой для ведения Единого государственного реестра недвижимости	
	X	Y
1	174822.06	158374.39
2	174808.05	158351.55
3	174833.93	158336.72
4	174836.14	158343.57
5	174884.8	158382.2
6	174828.2	158384.51
1	174822.06	158374.39

Кадастровый номер земельного участка (при наличии) или в случаях, предусмотренных частями 1.1 и 1.2 статьи 57.3 Градостроительного кодекса Российской Федерации, условный номер образуемого земельного участка на основании утвержденных проекта межевания территории и (или) схемы расположения земельного участка или земельных участков на кадастровом плане территории
33:13:070108:2473

Площадь земельного участка
1797 кв.м.

Информация о расположенных в границах земельного участка объектах капитального строительства
Объекты капитального строительства отсутствуют.

Информация о границах зоны планируемого размещения объекта капитального строительства в соответствии с утвержденным проектом планировки территории (при наличии)

Проект планировки территории не утвержден.

Обозначение (номер) характерной точки	Перечень координат характерных точек в системе координат, используемой для ведения Единого государственного реестра недвижимости	
	X	Y
—	—	—

Реквизиты проекта планировки территории и (или) проекта межевания территории в случае, если земельный участок расположен в границах территории, в отношении которой утверждены проект планировки территории и (или) проект межевания территории

Информация о расположении земельного участка в границах территории, в отношении которой принято решение о комплексном развитии территории и (или) заключен договор о комплексном развитии территории

Документация по планировке территории не утверждена

(указывается в случае, если земельный участок расположен в границах территории, в отношении которой утверждены проект планировки территории и (или) проект межевания территории)

Градостроительный план подготовлен

Е.М. Халанской - консультант муниципального казенного учреждения "Центр имущественных и земельных отношений, архитектуры и градостроительства" Петушинского района Владимирской области

(ф.и.о., должность уполномоченного лица, наименование органа)



(подпись)

Е.М. Халанская /
(расшифровка подписи)

Дата выдачи документов

19.08.2025

(ДД.ММ.ГГГГ)

1. Чертеж(и) градостроительного плана земельного участка

Чертеж(и) градостроительного плана земельного участка разработан(ы) на топографической основе в масштабе 1: _____, выполненной _____.

(дата, наименование организации, подготовившей топографическую основу)

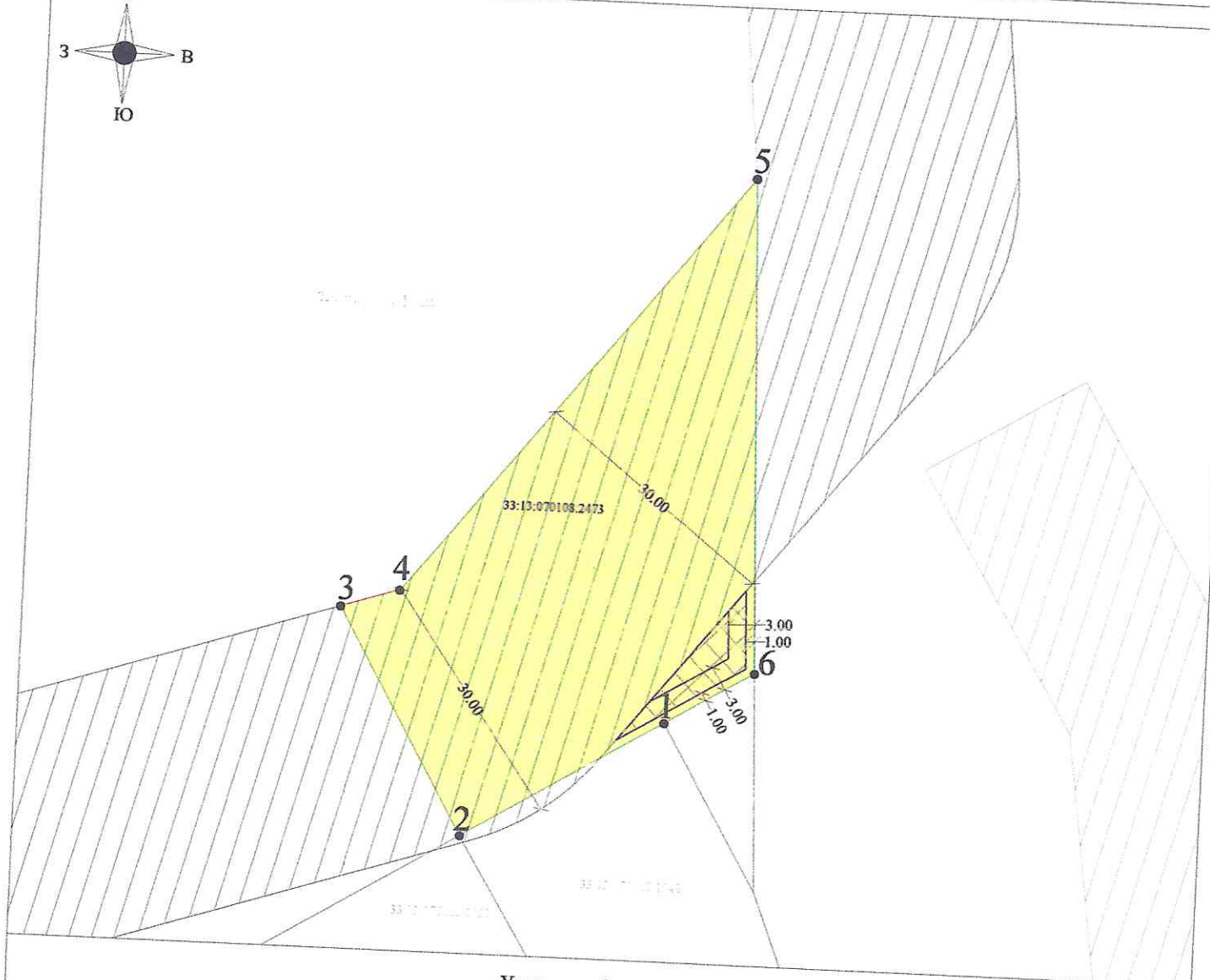
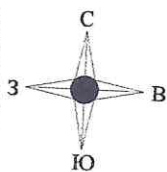
Чертеж(и) градостроительного плана земельного участка разработан(ы)

19 августа 2025 г., Е.М. Халанской

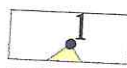
(дата, наименование организации)

2. Информация о градостроительном регламенте либо требованиях к назначению, параметрам и размещению объекта капитального строительства на земельном участке, на который действие градостроительного регламента не распространяется или для которого градостроительный регламент не устанавливается. Земельный участок расположен в территориальной зоне Ж-1 – зона застройки индивидуальными жилыми домами. Установлен градостроительный регламент.

2.1. Реквизиты акта органа государственной власти субъекта Российской Федерации, органа местного самоуправления, содержащего градостроительный регламент либо реквизиты акта федерального органа государственной власти, органа государственной власти субъекта Российской Федерации, органа местного самоуправления, иной организации, определяющего, в соответствии с федеральными законами, порядок использования земельного участка, на который действие градостроительного регламента не распространяется или для которого градостроительный регламент не устанавливается. Градостроительный регламент земельного участка установлен в составе правил землепользования и застройки, утвержденных решением Совета народных депутатов Петушинского сельского поселения от 06.09.2012 г. № 36/6 (в редакции решения Совета народных депутатов Петушинского сельского поселения от 10.07.2014 №24/4, от 20.11.2014



Условные обозначения:

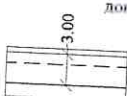


-границы земельного участка, характерные точки границ земельного участка, номера характерных точек

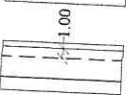


-места допустимого размещения зданий, строений, сооружений

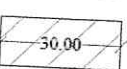
Минимальные отступы от границ земельного участка в целях определения мест допустимого размещения зданий, строений, сооружений:



-до садового или жилого дома



-до хозяйственных построек (хозблока, бани, гаража) (за исключением построек для содержания мелкого скота и птицы)



-противопожарное расстояние от земель лесного фонда до жилого дома, зданий, строений и сооружений

Зоны с особыми условиями территорий:



-Охранная зона объекта электросетевого хозяйства ВЛ-10 кВ фидер № 1003 ПС Костино, местоположение: Владимирская область, Петушинский район

Заказчик: МКУ "Управление имуществом и земельными ресурсами" Петушинского района						РФ-33-4-11-2-03-2025-0429-0		
Владимирская область, р-н Петушинский, МО Петушинское (сельское поселение), д. Чуримино, примерно в 148 метрах северо-восточнее ориентира. Ориентир - земельный участок. Почтовый адрес ориентира: Владимирская область, Петушинский район, д. Чуримино, ул. Северная, земельный участок 16						Владимирская область, р-н Петушинский, МО Петушинское (сельское поселение), д. Чуримино, примерно в 148 метрах северо-восточнее ориентира. Ориентир - земельный участок. Почтовый адрес ориентира: Владимирская область, Петушинский район, д. Чуримино, ул. Северная, земельный участок 16		
Изм.	Код. уч.	Лист	Подл.	Подпись	Дата	Градостроительный план земельного участка с кадастровым номером 33:13:070108:2473	Стадия	Лист
Выполнил:	Халанская Е.М.				08.25		ГПЗУ	1
Чертеж градостроительного плана земельного участка М 1:500						Халанская Е.М.		

2.3. Предельные (минимальные и (или) максимальные) размеры земельного участка и предельные параметры разрешенного строительства, реконструкции объекта капитального строительства, установленные градостроительным регламентом для территориальной зоны, в которой расположен земельный участок:

Предельные (минимальные и (или) максимальные) размеры земельных участков, в том числе их площадь			Минимальные отступы от границ земельного участка в целях определения мест допустимого размещения зданий, строений, сооружений, за пределами которых запрещено строительство зданий, строений, сооружений	Предельное количество этажей и (или) предельная высота зданий, строений, сооружений	Максимальный процент застройки в границах земельного участка, определяемый как отношение суммарной площади земельного участка, которая может быть застроена, ко всей площади земельного участка	Требования к архитектурным решениям объектов капитального строительства, расположенным в границах территории исторического поселения федерального или регионального значения	Иные показатели
1	2	3	4				
Длина, м	Ширина, м	Площадь, м ² или га	5				
Основные виды разрешенного использования земельного участка							
Код - 2.1 «Для индивидуального жилищного строительства», Код - 2.2 «Для ведения личного подсобного хозяйства (приусадебный земельный участок)»							
Без ограничений	Без ограничений	Минимальная – 400 кв.м, максимальная – 2000 кв.м.	От красной линии улиц: до индивидуального жилого дома – 5 метров; до хозяйственных построек – 5 метров. От красной линии проездов: до индивидуального жилого дома – 3 метра; до хозяйственных построек – 5 метров. До границы соседнего участка (по санитарно-бытовым условиям и в зависимости от степени огнестойкости) не	3 (включая мансардный) / 12,0 м (до верха плоской кровли), 15,0 м (до конька скатной кровли), декоративные элементы: башни, шпили, колокольни и т.д. – без ограничений.	20%	Без ограничений	Коэффициент плотности застройки для индивидуального жилищного строительства – 0,4. Ширина улиц в красных линиях должна быть: для основных улиц не менее 15 метров; для второстепенных улиц (переулков) не менее 6,5 метров; для проездов не менее 2,75 метра; хозяйственный проезд - скотопрогон не менее 4,5 метра. Ширина проезжей части улиц не менее 6 метров, хозяйственных – не менее 5,5 метров.

						<p>менес: от индивидуального жилого дома – 3 метра; от бани, гаража и других построек – 1 метр.</p>				<p>На территории с застройкой жилыми домами усадебного типа стоянки размещаются в пределах отведенного участка.</p> <p>На приусадебных участках запрещается обустройство стоянок для грузового транспорта и транспорта для перевозки людей, находящегося в личной собственности, кроме автотранспорта грузоподъемностью менее 3,5 тонны.</p> <p>Допускается блокировка жилых домов, а также хозяйственных построек на смежных приусадебных земельных участках по взаимному согласию домовладельцев при новом строительстве с учетом противопожарных требований.</p> <p>Вспомогательные строения, за исключением автостоянок, размещать со стороны улиц не допускается.</p> <p>Допускается пристройка хозяйственного сарая, автостоянки, бани, теплицы к усадебному дому с соблюдением требований санитарных и противопожарных норм.</p> <p>Доля площади земельного участка может быть принята для осуществления: основных функций – 61-69%; вспомогательных функций – 13-19%; прочих функций – 17-20%.</p> <p>До границы соседнего участка расстояния по санитарно-бытовым условиям и в зависимости от степени огнестойкости должны быть не менее:</p> <p>от индивидуального жилого дома – 3 метра; от бани, гаража и других построек – 1 метр; от стволов высокорослых деревьев – 4 метра; от построек для содержания скота и птицы – 4 метра; от стволов среднерослых деревьев – 2 метра; от кустарника – 1 метр.</p>
--	--	--	--	--	--	---	--	--	--	---

Без огранич ений	Без ограниче ний	Максимальная – 5000 кв.м	Без ограничений	3 / без ограничений	Без ограничений	Без ограничений	Без ограничений
Код - 12.0 «Земельные участки (территории) общего пользования»							
Без огранич ений	Без ограниче ний	Без ограничений	Без ограничений	Без ограничений	Без ограничений	Без ограничений	Без ограничений

2.4. Требования к назначению, параметрам и размещению объекта капитального строительства на земельном участке, на который действие градостроительного регламента не распространяется или для которого градостроительный регламент не устанавливается (за исключением случая, предусмотренного пунктом 7.1 части 3 статьи 57.3 Градостроительного кодекса Российской Федерации):

Причины отнесения земельного участка к виду земельного участка, на который действие градостроительного регламента не распространяется или для которого градостроительный регламент не устанавливается	Реквизиты акта, регулирующего использование земельного участка	Требования к использованию земельного участка	Требования к параметрам объекта капитального строительства			Требования к размещению объектов капитального строительства	
			Предельное количество этажей и (или) предельная высота зданий, строений, сооружений	Максимальный процент застройки в границах земельного участка, определяемый как отношение суммарной площади земельного участка, которая может быть застроена, ко всей площади земельного участка	Иные требования к параметрам объекта капитального строительства	Минимальные отступы от границ земельного участка в целях определения мест допустимого размещения зданий, строений, сооружений, за пределами которых запрещено строительство зданий, строений, сооружений	Иные требования к размещению объектов капитального строительства
1	2	3	4	5	6	7	8

3. Информация о расположенных в границах земельного участка объектах капитального строительства и объектах культурного наследия

3.1. Объекты капитального строительства

№ Не имеется, ,
 (согласно чертежу(ам) градостроительного плана) (назначение объекта капитального строительства, этажность, высотность, общая площадь, площадь застройки)
 инвентаризационный или кадастровый номер

3.2. Объекты, включенные в единый государственный реестр объектов культурного наследия (памятников истории и культуры) народов Российской Федерации

№ Информация отсутствует, ,
 (согласно чертежу(ам) градостроительного плана) (назначение объекта культурного наследия, общая площадь, площадь застройки)

(наименование органа государственной власти, принявшего решение о включении выявленного объекта культурного наследия в реестр, реквизиты этого решения)
 регистрационный номер в реестре от (дата)

4. Информация о расчетных показателях минимально допустимого уровня обеспеченности территории объектами коммунальной, транспортной, социальной инфраструктур и расчетных показателях максимально допустимого уровня территориальной доступности указанных объектов для населения в случае, если земельный участок расположен в границах территории, в отношении которой предусматривается осуществление деятельности по комплексному и устойчивому развитию территории:

Информация о расчетных показателях минимально допустимого уровня обеспеченности территории								
Объекты коммунальной инфраструктуры			Объекты транспортной инфраструктуры			Объекты социальной инфраструктуры		
Наименование вида объекта	Единица измерения	Расчетный показатель	Наименование вида объекта	Единица измерения	Расчетный показатель	Наименование вида объекта	Единица измерения	Расчетный показатель
1	2	3	4	5	6	7	8	9
Информация о расчетных показателях максимально допустимого уровня территориальной доступности								
Наименование вида объекта	Единица измерения	Расчетный показатель	Наименование вида объекта	Единица измерения	Расчетный показатель	Наименование вида объекта	Единица измерения	Расчетный показатель
1	2	3	4	5	6	7	8	9

5. Информация об ограничениях использования земельного участка, в том числе если земельный участок полностью или частично расположен в границах зон с особыми условиями использования территорий

1) Зоны и территории: Противопожарные расстояния до границ лесных насаждений от жилых домов на приусадебных земельных участках

Ограничения в использовании согласно Федеральному закону от 22.07.2008 г. № 123-ФЗ «Технический регламент о требованиях пожарной безопасности», СП 4.13130.2013 «Свод правил. Системы противопожарной защиты. Ограничение распространения пожара на объектах защиты. Требования к объемно-планировочным и конструктивным решениям», утвержден и введен в действие приказом Министерства Российской Федерации по делам гражданской обороны, чрезвычайным ситуациям и ликвидации последствий стихийных бедствий (МЧС России) от 24.04.2013 г. № 288 (с изменением №3, утв. приказом МЧС России от 15.06.2022 г. №610).

Земельный участок частично расположен в границах зоны с особыми условиями использования территории, площадь земельного участка, покрываемая зоной с особыми условиями использования территории, составляет 1868 кв.м.

В соответствии с пунктом 2 статьи 69 Федерального закона от 22.07.2008 г. № 123-ФЗ «Технический регламент о требованиях пожарной безопасности» противопожарные расстояния

12

УТВЕРЖДЕНИИ ПРАВИЛ ОХРАНЫ ЛИНИЙ И СООРУЖЕНИЙ СВЯЗИ РОССИЙСКОЙ ФЕДЕРАЦИИ" в пределах охранных зон линий и сооружений связи запрещается:

- а) осуществлять всякого рода строительные, монтажные и взрывные работы, планировку грунта землеройными механизмами (за исключением зон песчаных барханов) и земляные работы (за исключением вспашки на глубину не более 0,3 метра);
- б) производить геолого-съёмочные, поисковые, геодезические и другие изыскательские работы, которые связаны с бурением скважин, шурфованием, взятием проб грунта, осуществлением взрывных работ;
- в) производить посадку деревьев, располагать полевые станы, содержать скот, складировать материалы, корма и удобрения, жечь костры, устраивать стрельбища;
- г) устраивать проезды и стоянки автотранспорта, тракторов и механизмов, провозить негабаритные грузы под проводами воздушных линий связи и линий радиодиффракции, строить каналы (арыки), устраивать заграждения и другие препятствия;
- д) устраивать причалы для стоянки судов, барж и плавучих кранов, производить погрузочно-разгрузочные, подводно-технические, дноуглубительные и землечерпательные работы, выделять рыбопромысловые участки, производить добычу рыбы, других водных животных, а также водных растений придонными орудиями лова, устраивать водопой, производить колку и заготовку льда. Судам и другим плавучим средствам запрещается бросать якоря, проходить с отданными якорями, цепями, лотами, волокушами и тралями;
- е) производить строительство и реконструкцию линий электропередач, радиостанций и других объектов, излучающих электромагнитную энергию и оказывающих опасное воздействие на линии связи и линии радиодиффракции;
- ж) производить защиту подземных коммуникаций от коррозии без учета проходящих подземных кабельных линий связи.

Юридическим и физическим лицам запрещается производить всякого рода действия, которые могут нарушить нормальную работу линий связи и линий радиодиффракции, в частности:

- а) производить снос и реконструкцию зданий и мостов, осуществлять переустройство коллекторов, туннелей метрополитена и железных дорог, где проложены кабели связи, установлены столбы воздушных линий связи и линий радиодиффракции, размещены технические сооружения радиорелейных станций, кабельные ящики и распределительные коробки, без предварительного выноса заказчиками (застройщиками) линий и сооружений связи, линий и сооружений радиодиффракции по согласованию с предприятиями, в ведении которых находятся эти линии и сооружения;
- б) производить засыпку трасс подземных кабельных линий связи, устраивать на этих трассах временные склады, стоки химически активных веществ и свалки промышленных, бытовых и прочих отходов, ломать замерные, сигнальные, предупредительные знаки и телефонные колодцы;
- в) открывать двери и люки необслуживаемых усилительных и регенерационных пунктов (наземных и подземных) и радиорелейных станций, кабельных колодцев телефонной канализации, распределительных шкафов и кабельных ящиков, а также подключаться к линиям связи (за исключением лиц, обслуживающих эти линии);
- г) огораживать трассы линий связи, препятствуя свободному доступу к ним технического персонала;
- д) самовольно подключаться к абонентской телефонной линии и линии радиодиффракции в целях пользования услугами связи;
- е) совершать иные действия, которые могут причинить повреждения сооружениям связи и радиодиффракции (повреждать опоры и арматуру воздушных линий связи, обрывать провода, набрасывать на них посторонние предметы и другое).

6. Информация о границах зон с особыми условиями использования территорий, если земельный участок полностью или частично расположен в границах таких зон:

2. Муниципальное унитарное предприятие «Водоканал Петушинского района» сообщает, что наше предприятие на данный момент не имеет технической возможности для технологического присоединения объектов капитального строительства к сетям водоснабжения и водоотведения на земельных участках с кадастровыми номерами: 33:13:070108:2473.

3. ООО «Владимиртеплогаз» о выдаче технических условий на технологическое присоединение, сообщает, что не располагает технической возможностью (технологического присоединения) к сетям инженерно-технического обеспечения объектов капитального строительства.

10. Реквизиты нормативных правовых актов субъекта Российской Федерации, муниципальных правовых актов, устанавливающих требования к благоустройству территории «Правила по обеспечению чистоты, порядка и благоустройства на территории муниципального образования «Петушинское сельское поселение», утвержденные решением Совета народных депутатов Петушинского сельского поселения от 21.07.2022 г. № 29/6 (в редакции решения Совета народных депутатов Петушинского сельского поселения от 23.01.2023 г. № 3/1).

11. Информация о красных линиях: Информация отсутствует

Обозначение (номер) характерной точки	Перечень координат характерных точек в системе координат, используемой для ведения Единого государственного реестра недвижимости	
	X	Y

12. Информация о требованиях к архитектурно-градостроительному облику объекта капитального строительства: Требования к архитектурно-градостроительному облику объекта капитального строительства не установлены.

№	Требования к архитектурно-градостроительному облику объекта капитального строительства	Показатель
1	2	3
—	—	—

Приложение (в случае, указанном в части 3.1 статьи 57.3 Градостроительного кодекса Российской Федерации)

Наименование зоны с особыми условиями использования территории с указанием объекта, в отношении которого установлена такая зона	Перечень координат характерных точек в системе координат, используемой для ведения Единого государственного реестра недвижимости		
	Обозначение (номер) характерной точки	X	Y
1	2	3	4
Охранная зона линий и сооружений связи и линий и сооружений радиорелизации	1	169037.77	158962.06
	2	169066.81	158956.64
	3	169087.83	158954.85
	4	169087.97	158958.85
	5	169067.35	158960.61
	6	169038.85	158965.93
	7	169038.07	158966.3
	1	169037.77	158962.06

7. Информация о границах публичных сервитутов Информация отсутствует

Обозначение (номер) характерной точки	Перечень координат характерных точек в системе координат, используемой для ведения Единого государственного реестра недвижимости	
	X	Y
—	—	—

8. Номер и (или) наименование элемента планировочной структуры, в границах которого расположен земельный участок _____

9. Информация о возможности подключения (технологического присоединения) объектов капитального строительства к сетям инженерно-технического обеспечения (за исключением сетей электроснабжения), определяемая с учетом программ комплексного развития систем коммунальной инфраструктуры поселения, муниципального округа, городского округа (при их наличии), в состав которой входят сведения о максимальной нагрузке в возможных точках подключения (технологического присоединения) к таким сетям, а также сведения об организации, представившей данную информацию

1. АО «Газпром газораспределение Владимир» в г. Александрове сообщает следующее.

На сегодняшний день техническая возможность подключения (технологического присоединения) к сетям газораспределения объекта капитального строительства с максимальным часовым расходом природного газа до 7 м³/час, который будет располагаться на земельном участке с кадастровым номером: 33:13:070136:4050, имеется от подземного полиэтиленового газопровода среднего давления Ø 63 мм.

2. Муниципальное унитарное предприятие «Водоканал Петушинского района» сообщает, что наше предприятие на данный момент не имеет технической возможности для технологического присоединения объектов капитального строительства к сетям водоснабжения и водоотведения на земельных участках с кадастровыми номерами: 33:13:070136:4050.

3. ООО «Владимиртеплогаз» о выдаче технических условий на технологическое присоединение, сообщает, что не располагает технической возможностью (технологического присоединения) к сетям инженерно-технического обеспечения объектов капитального строительства.

10. Реквизиты нормативных правовых актов субъекта Российской Федерации, муниципальных правовых актов, устанавливающих требования к благоустройству территории
«Правила по обеспечению чистоты, порядка и благоустройства на территории муниципального образования «Петушинское сельское поселение», утвержденные решением Совета народных

депутатов Петушинского сельского поселения от 21.07.2022 г. № 29/6 (в редакции решения Совета народных депутатов Петушинского сельского поселения от 23.01.2023 г. № 3/1).

11. Информация о красных линиях: Информация отсутствует

Обозначение (номер) характерной точки	Перечень координат характерных точек в системе координат, используемой для ведения Единого государственного реестра недвижимости	
	X	Y

12. Информация о требованиях к архитектурно-градостроительному облику объекта капитального строительства: Требования к архитектурно-градостроительному облику объекта капитального строительства не установлены.

№	Требования к архитектурно-градостроительному облику объекта капитального строительства	Показатель
1	2	3
—	—	—

Приложение (в случае, указанном в части 3.1 статьи 57.3 Градостроительного кодекса Российской Федерации)